

C a r o l e B e u g n i e t



Carole Beugniet est née en 1973 à Creil, elle est diplômée des Beaux-Arts de Valenciennes. Elle vit et travaille à Lille.

Elle a exposé dans des nombreuses institutions publiques et privées, biennales et salons en France, en Belgique et au Portugal. Son travail a été soutenu par la *Bourse de gravure de l'Institut de France*, (2007) et le *Prix Van Zeeland*,(2003) Institut de France, Académie des Beaux-arts, Paris ainsi que que par le *Prix Rigal de la Gravure Originale*,(2003), Fontenay-aux-Roses.

Elle est artiste associée de La Malterie (Lille) depuis 2012 où elle a installé son atelier.

Elle est aujourd'hui professeure d'enseignement artistique au centre d'Arts Plastiques et Visuels.

A travers le dessin, l'estampe traditionnelle et numérique, l'installation, la photographie, Carole Beugniet développe ses recherches autour de l'idée du paysage, qu'il soit révélé d'une nature existante ou imaginaire, de mémoire d'architectures, d'un coin de jardin... A travers ce sujet, elle interroge la pratique de l'estampe, de l'image imprimée et de ses supports papiers qu'elle soumet à l'expérimentation des techniques, formes et installations.

J'identifie des paysages ou éléments naturels que j'enregistre par le croquis in situ, au même titre qu'un peintre du 18ème siècle ou par la photographie. Se crée alors une accumulation d'images et d'impressions retranscrites en écrits, annotations à partir desquelles j'opère une sorte de récolement.

A partir de cet inventaire, j'expérimente ensuite en atelier, partant d'une pratique traditionnelle de la gravure au burin, et puisant aussi dans d'autres médiums tels que le dessin, la peinture, les diverses techniques de l'estampe, la photographie, l'installation et le livre d'artiste. J'enregistre sous forme numérique mes images. Un abécédaire de formes et de lignes à partir desquelles je réalise ensuite des compositions en estampe numérique comme des partitions afin de créer mes interprétations d'un paysage. Ces réalisations peuvent être réhaussées parfois par de subtiles touches de couleur à l'aquarelle ou au crayon de couleur, comme des ponctuations.

Mon process de création est marqué par des allers-retours, un long travail de recherches. J'ai parfois le besoin de travailler de grands ou de petits formats, besoin d'envahir des surfaces pour ensuite repasser à des œuvres plus épurées, de remplir une surface avant de pouvoir distinguer l'essentiel. Je ressens aussi comme une nécessité de passer d'un médium à l'autre, d'une gravure à une photographie ou un dessin. Ces rebondissements, essais, recherches se nourrissent mutuellement, le travail avance et se renouvelle, évolue...en germination.

La représentation du paysage, le travail des formes et des lignes épurées – la sobriété comme une évidence -, sont autant d'éléments visuels récurrents dans mes productions.

Je ne cherche pas à dénoncer quelques délabrements et destructions de la nature ou de l'environnement. Je propose par la retranscription plastique, une observation et une analyse du paysage, une réinterprétation poétique du monde. Je souhaite donner à voir comme une fenêtre dans celui-ci ; proposer une nouvelle forme de contemplation, de rêverie, au travers d'images qui suggèrent, qui soulignent et où le vide a son importance. Il n'est pas extérieur au plein mais intervient comme un souffle qui animerait ces lignes, un fil tenu, sensible entre abstraction et figuration. Il offre ainsi la place au spectateur pour y transposer son vécu, son expérience et sa propre lecture. Le format est pensé afin que le spectateur puisse parcourir l'oeuvre dans son ensemble, mais aussi en appréhender tous les détails intimement. L'installation des oeuvres à plat sur un support adapté renforce cette expérience de lecture de l'oeuvre, elle propose de s'y promener et permet à l'oeil de se plonger dans les détails. Une déambulation que l'on pourrait comparer à la lecture d'une carte géographique.

Depuis peu, faisant écho aux différents sujets qui me questionnent, ma pratique interroge les notions de cartographie et de géographie qui m'offrent un nouveau champ d'expérimentations. En effet, la cartographie est un type de représentation à mi-chemin entre abstraction et figuration. Une carte est réalisée grâce aux calculs abstraits et à partir de l'observation naturaliste. Elle se prête à d'autres projections mentales que celles qu'elle représente. Elle propose/interroge, ne forme pas de transposition qui serait une autre vision du territoire, elle est la représentation d'une réalité subjective bien plus qu'une réalité physique de l'espace.

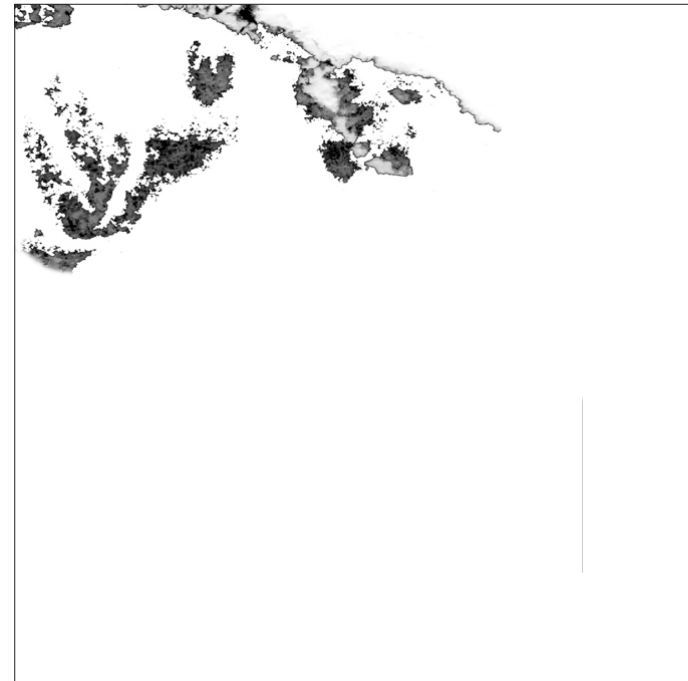
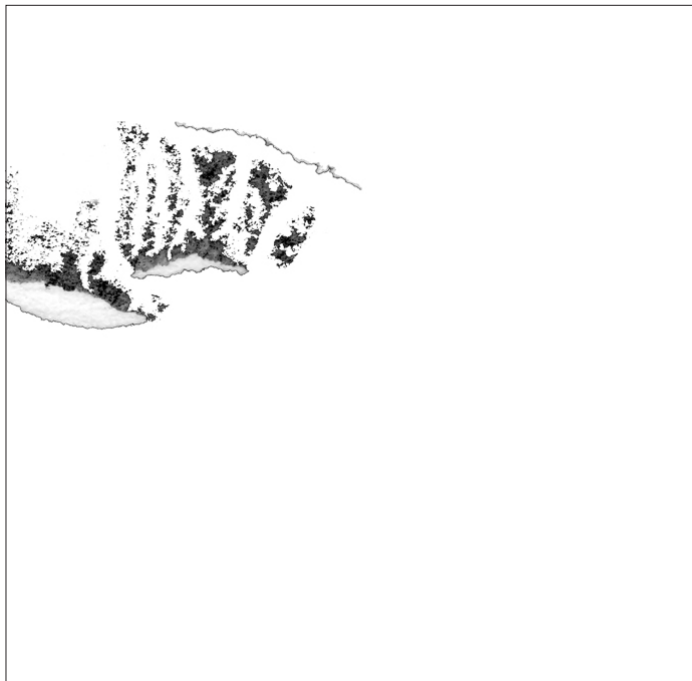
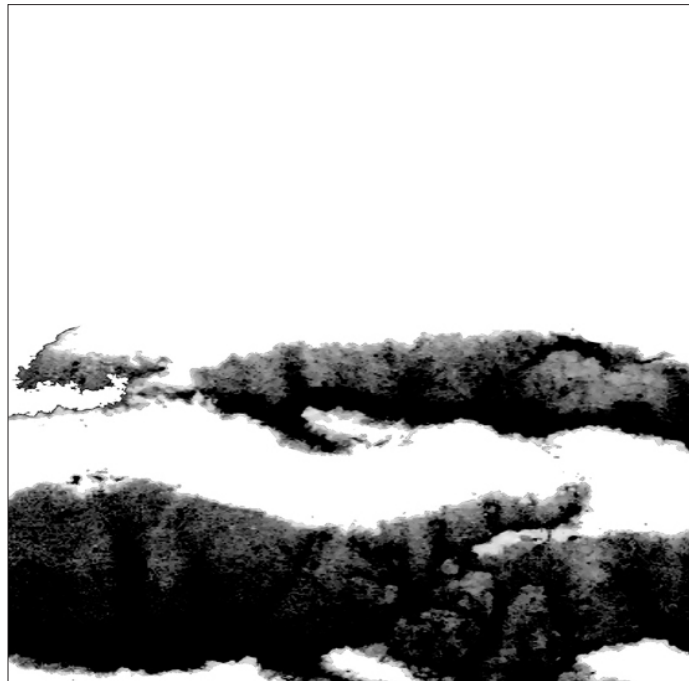
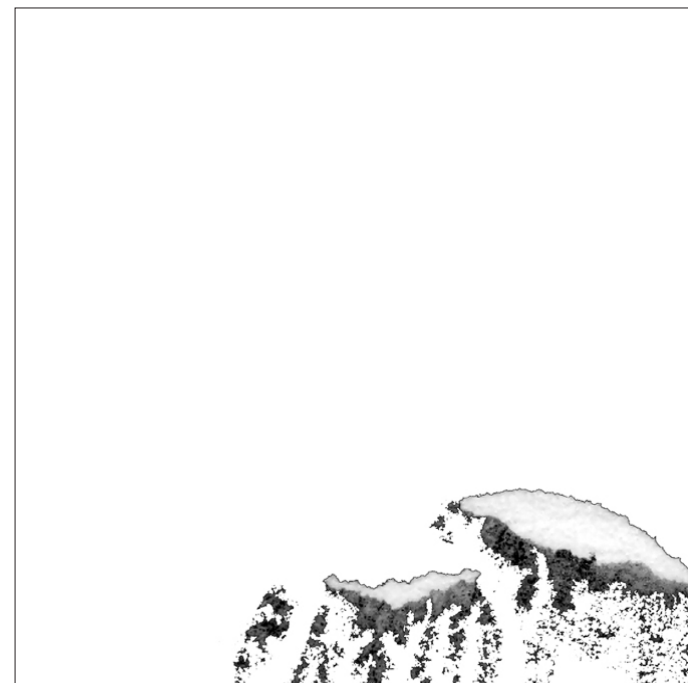
Comme un architecte-paysagiste, je m'approprie cet outil privilégié. Il me permet de synthétiser en une seule image les singularités d'un territoire afin d'en faire émerger un paysage, détournant cet objet pour expérimenter ses multiples possibles.

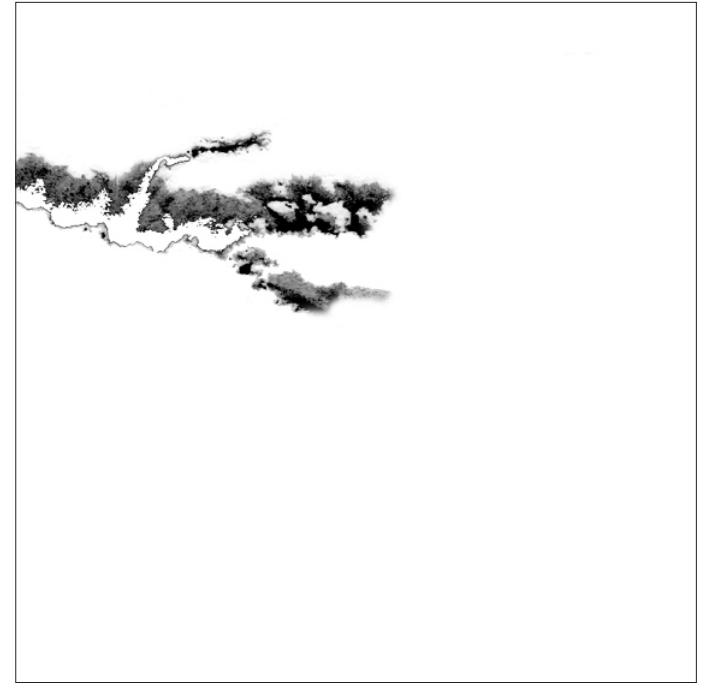
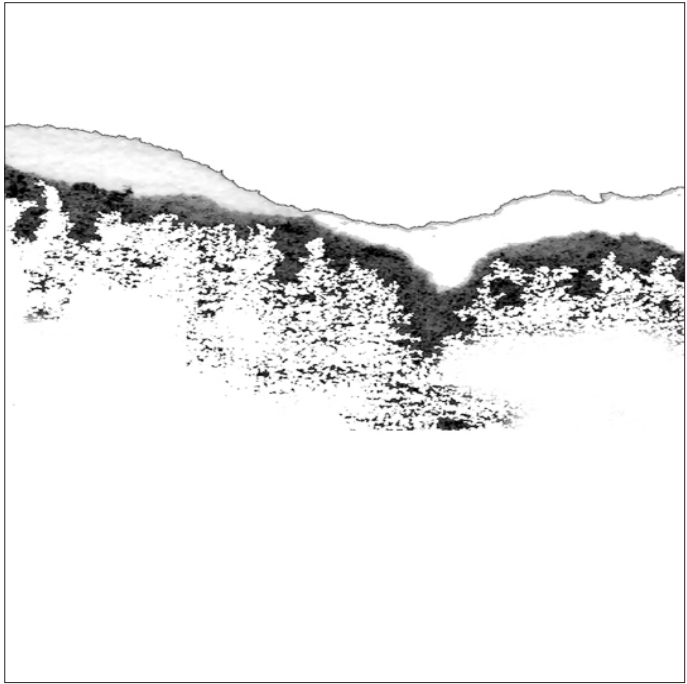
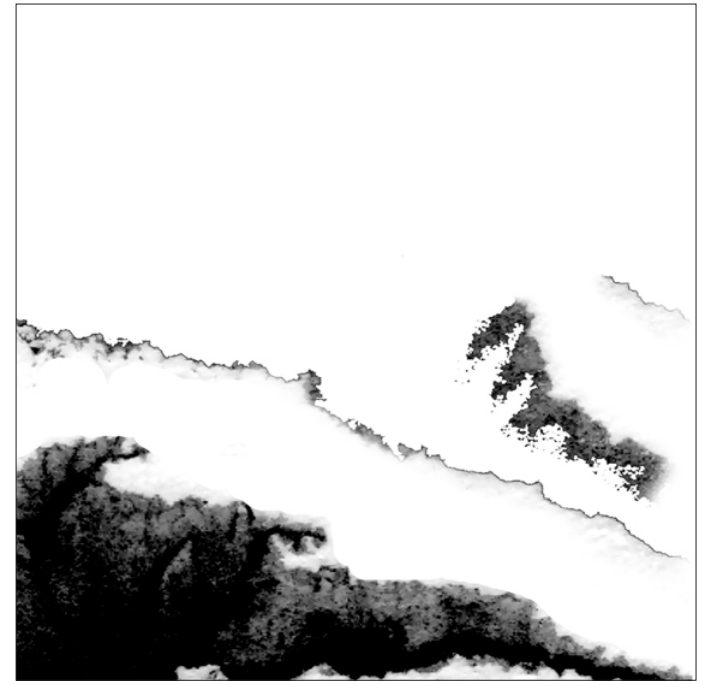
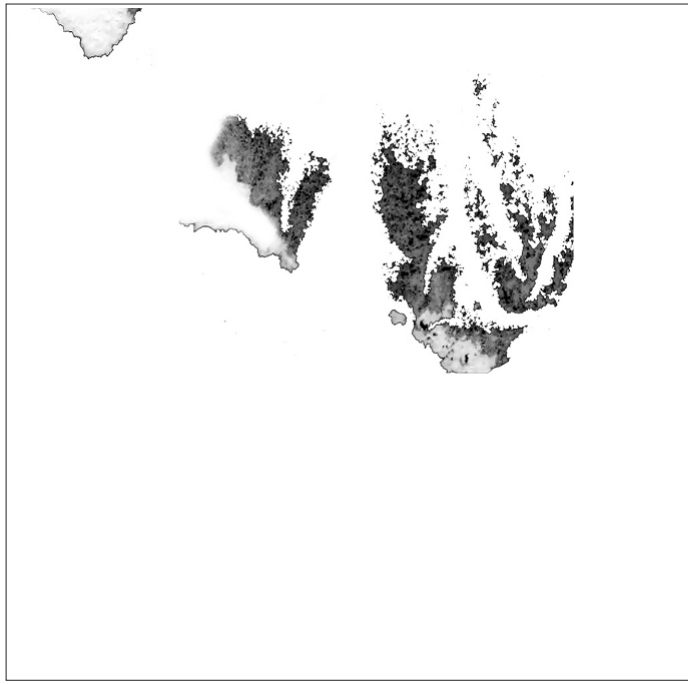
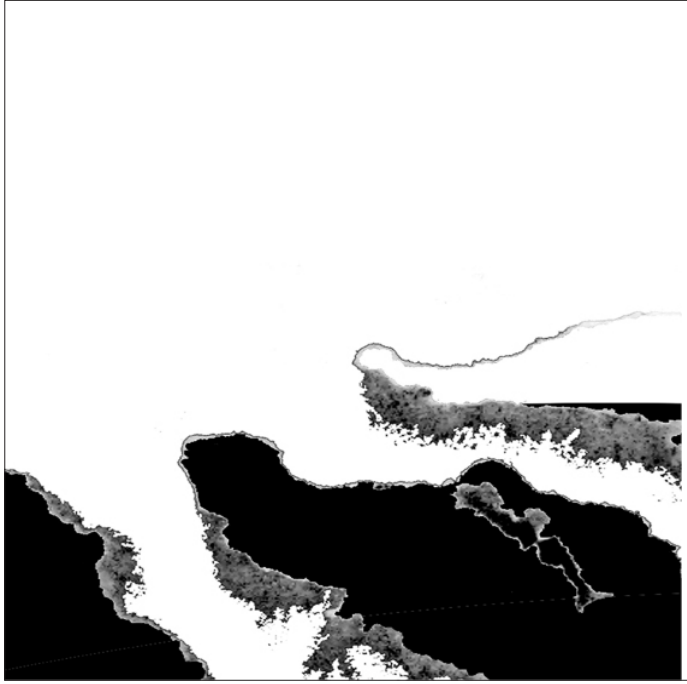
Carole Beugniet

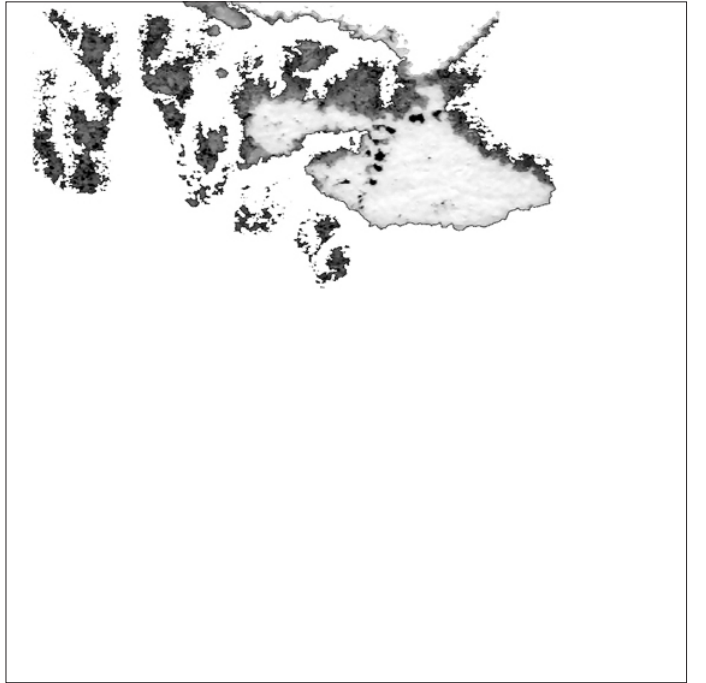
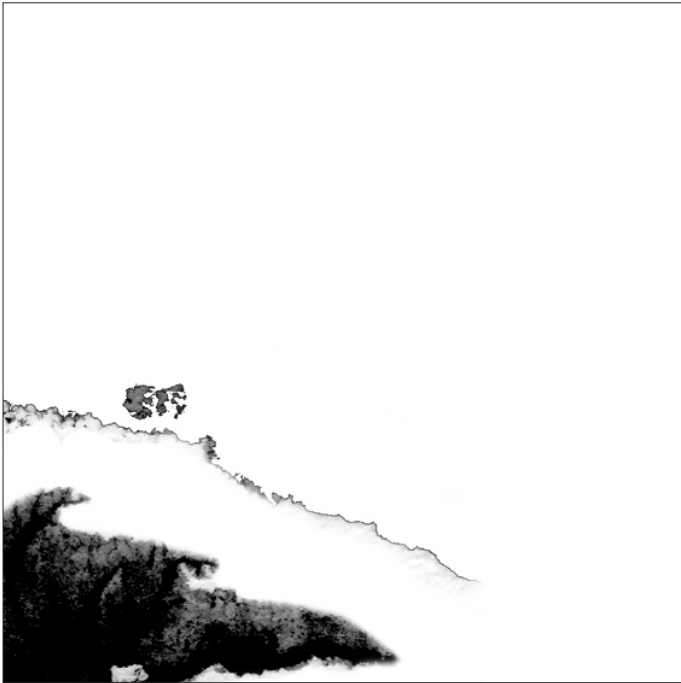
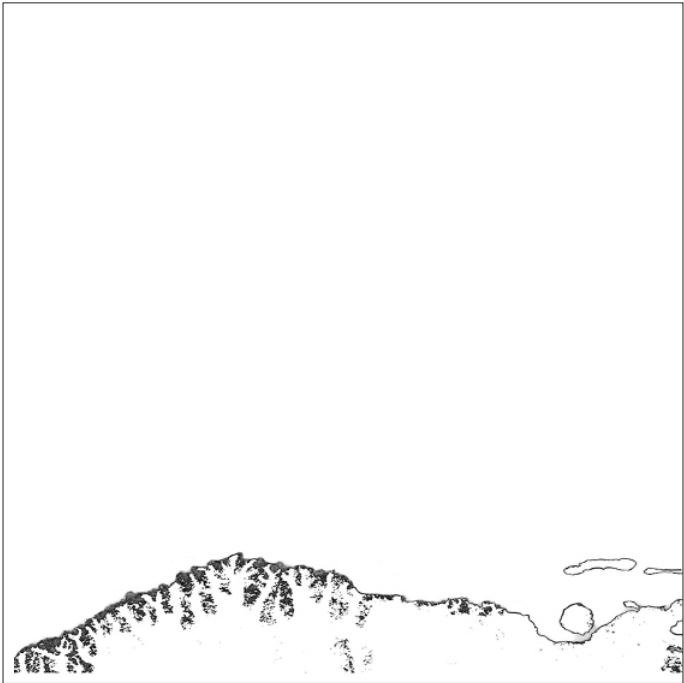
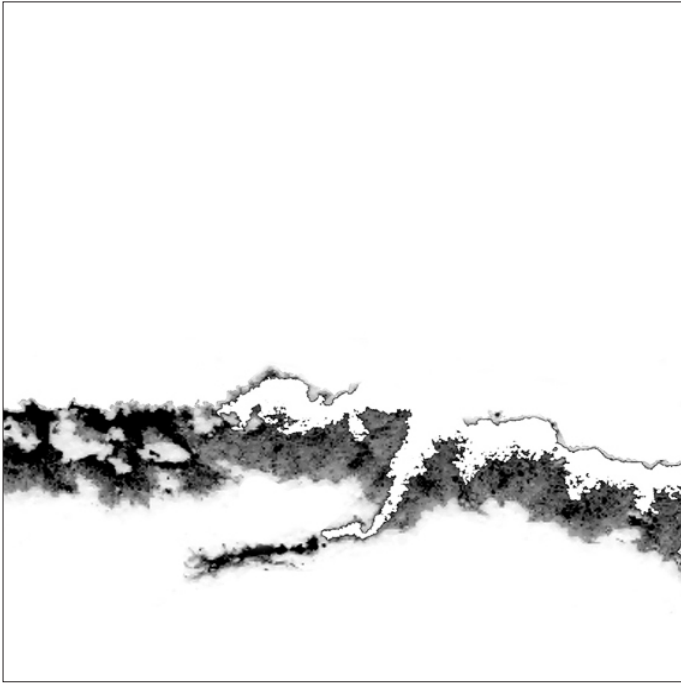
Travaux et recherches en cours

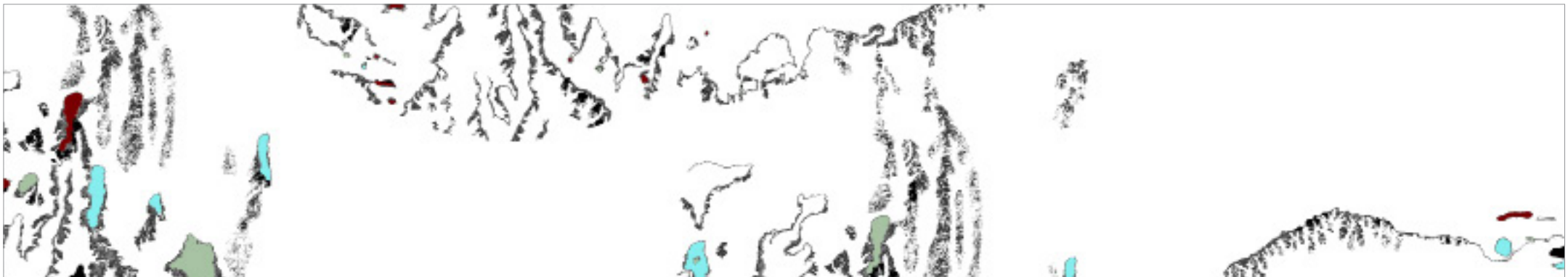
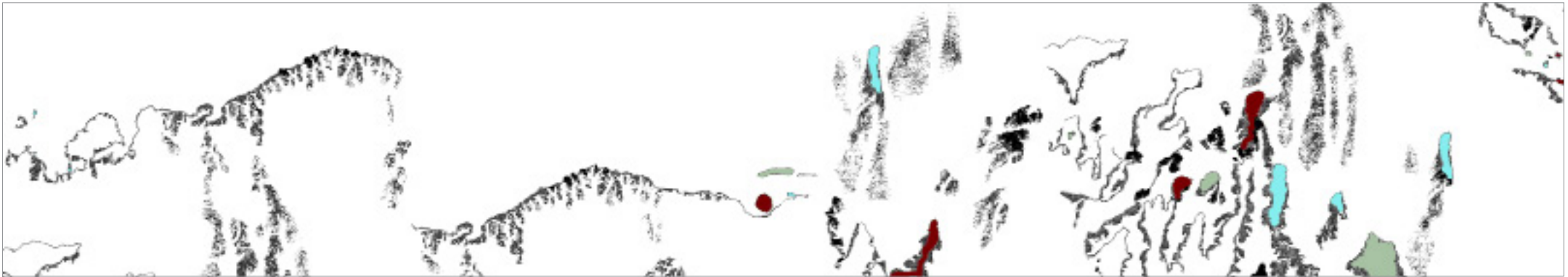
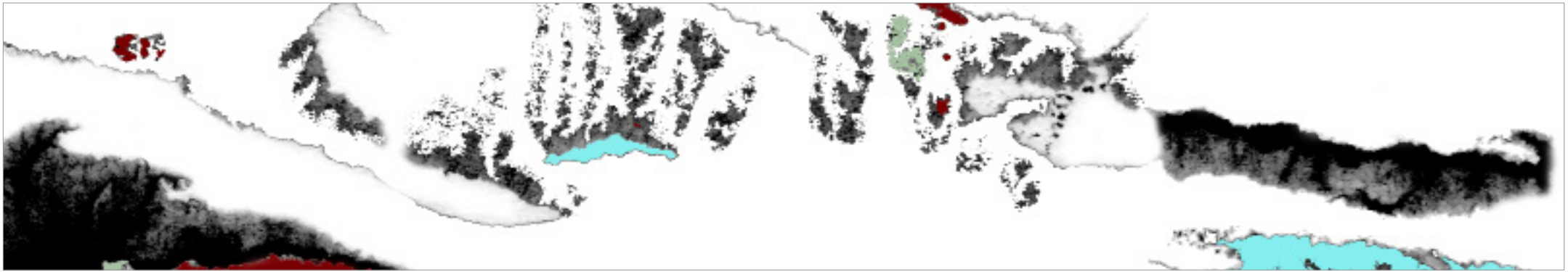
Série (*sans titre*)
30 x 30 cm
Estampe numérique,
sérigraphie, réhaut au crayon de couleur.
Impression sur papier d'art

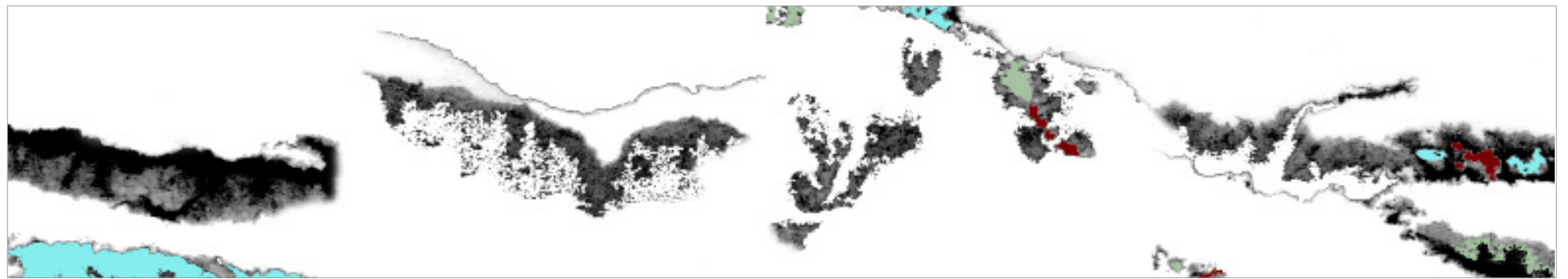
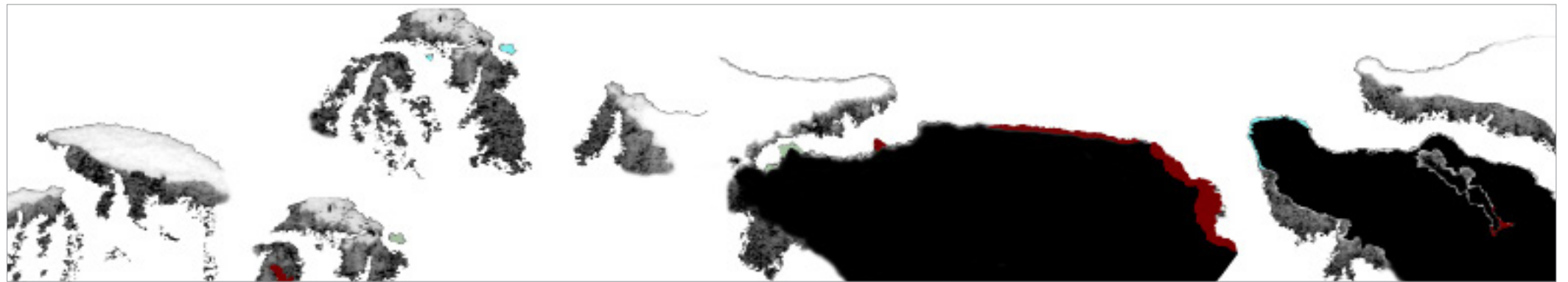
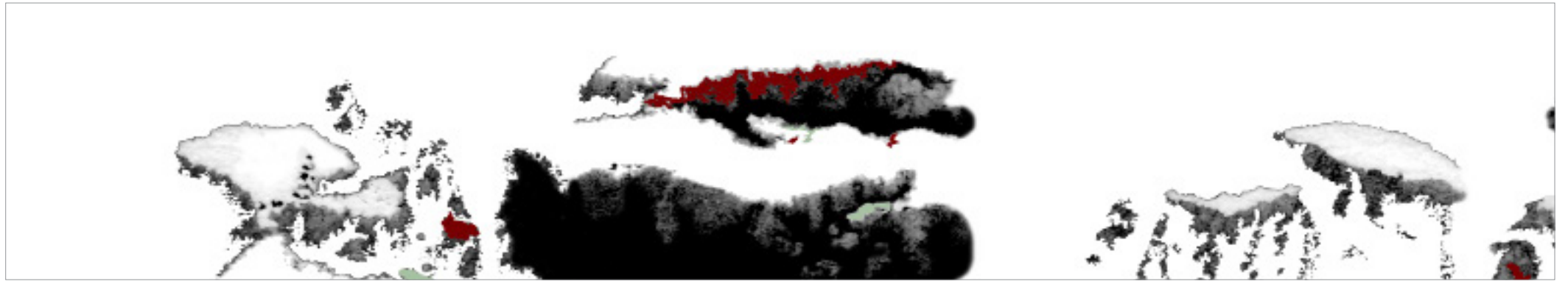
Cette série de dessins est aussi envisagée
pour une édition de livre d'artiste.











Série (sans titre)
Estampe numérique
30 x 160 cm



Vue de l'exposition *A PART*, 2021
Carmel d'Abbeville



Vues de l'exposition *A PART*, 2021
Estampes numériques réhaussées à l'aquarelle et crayons de couleurs
Carmel d'Abbeville



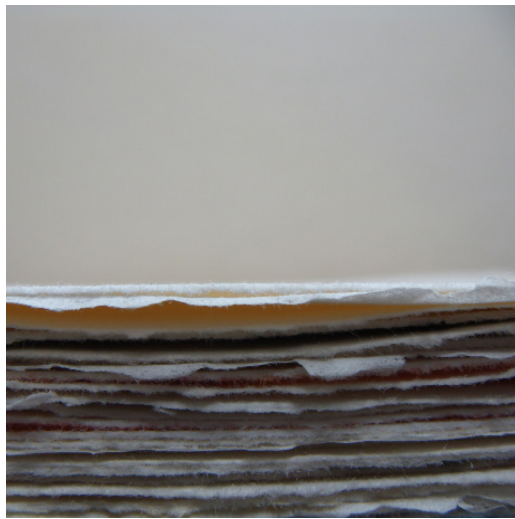
Vue de l'exposition *A PART*, 2021
Carmel d'Abbeville



Projet d'installation
Techniques mixtes
Dimensions variables



(sans titre)
Tirage photographique sur papier d'art
80 x 180 cm
Etape de recherche

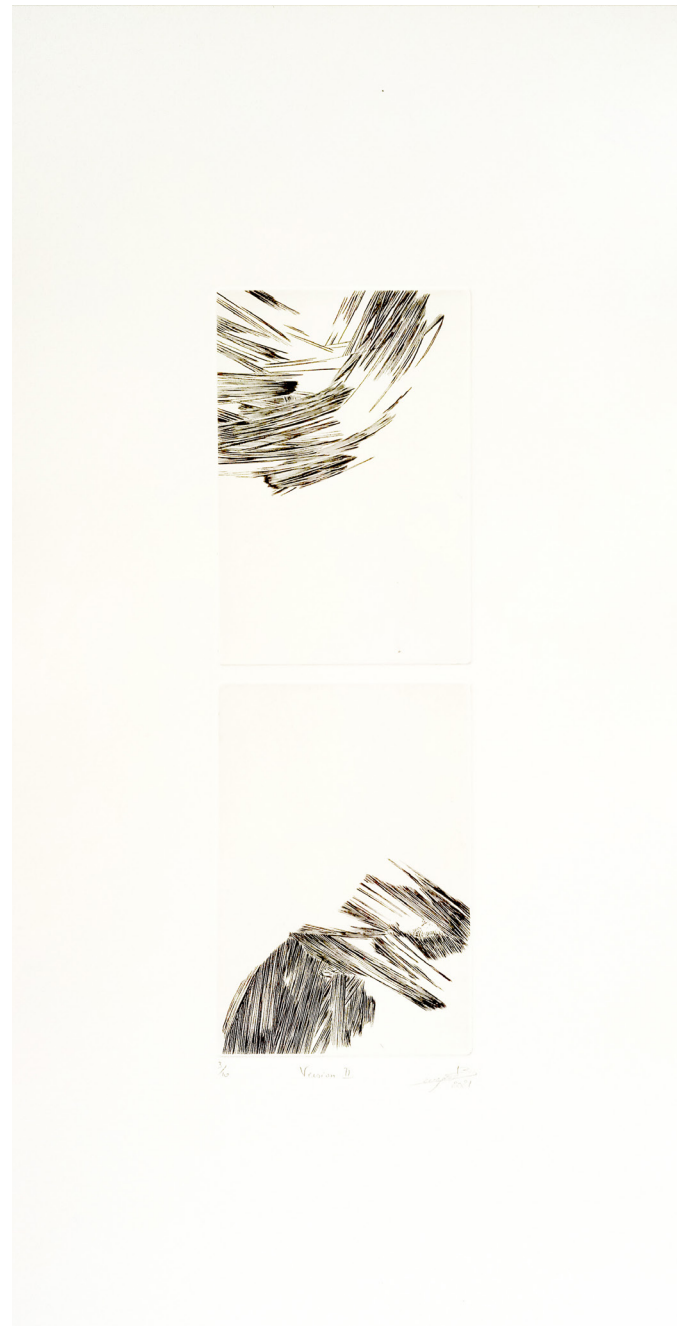


(sans titre)
Tirage photographique sur papier d'art
50 x 50 cm chaque
Etape de recherche

Travaux réalisés (*sélection*)



Version I, 2021
Gravure au burin
54 x 26,5 cm
estampe : 30 x 10 cm
10 tirages



Version II, 2021
Gravure au burin
54 x 26,5 cm
estampe : 30 x 10 cm
10 tirages



Version III, 2022
Gravure au burin
54 x 26,5 cm
estampe : 30 x 10 cm
10 tirages



Version IV, 2022
Gravure au burin
26,5 x 54 cm
estampe : 10 x 30 cm
10 tirages



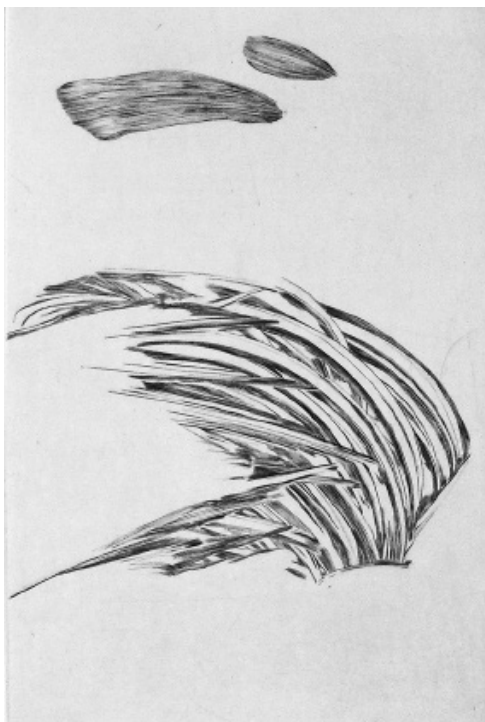
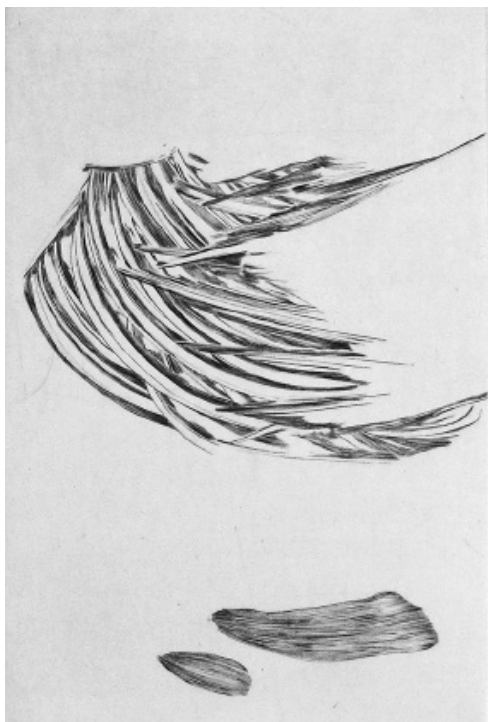
Version V, 2022
Gravure au burin
26,5 x 54 cm
estampe : 10 x 30 cm
10 tirages



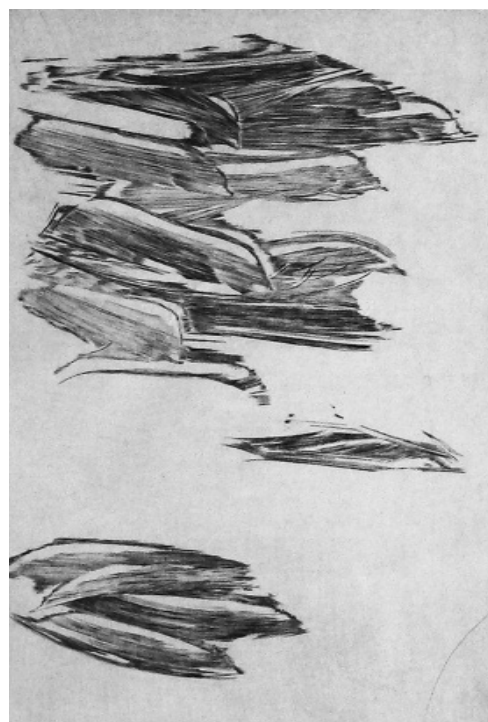
Déchirure, 2022
Gravure au burin
estampe : 30 x 10 cm
10 tirages



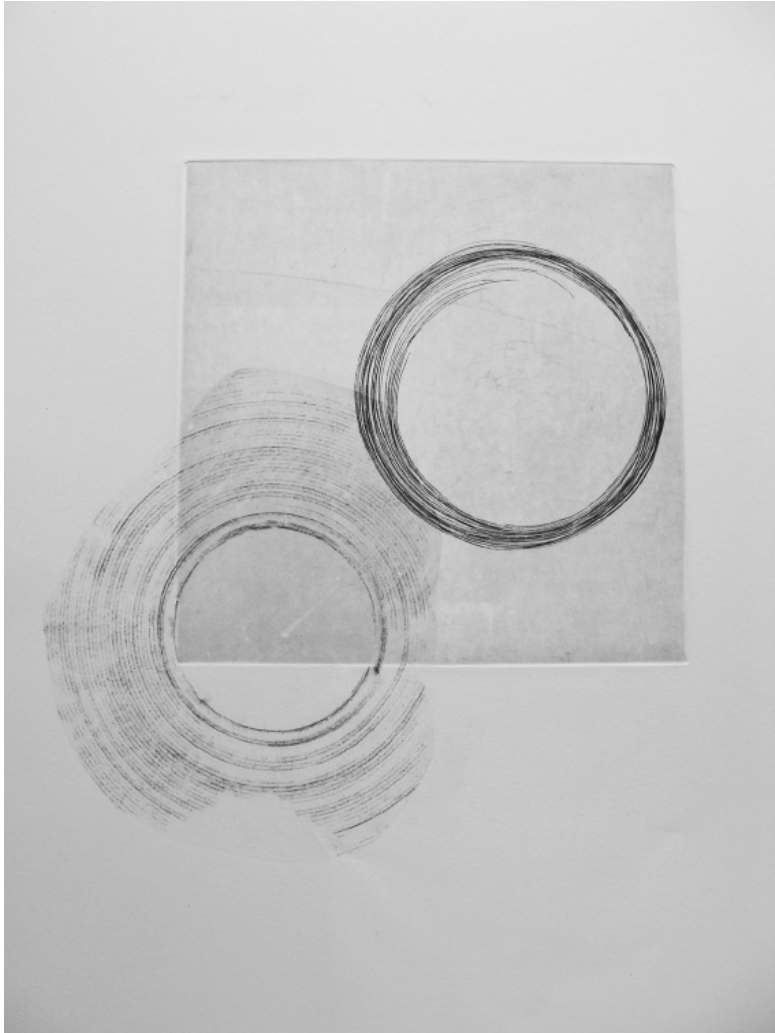
Entre deux, 2020
Gravure au burin
53,5 x 78 cm
10 tirages



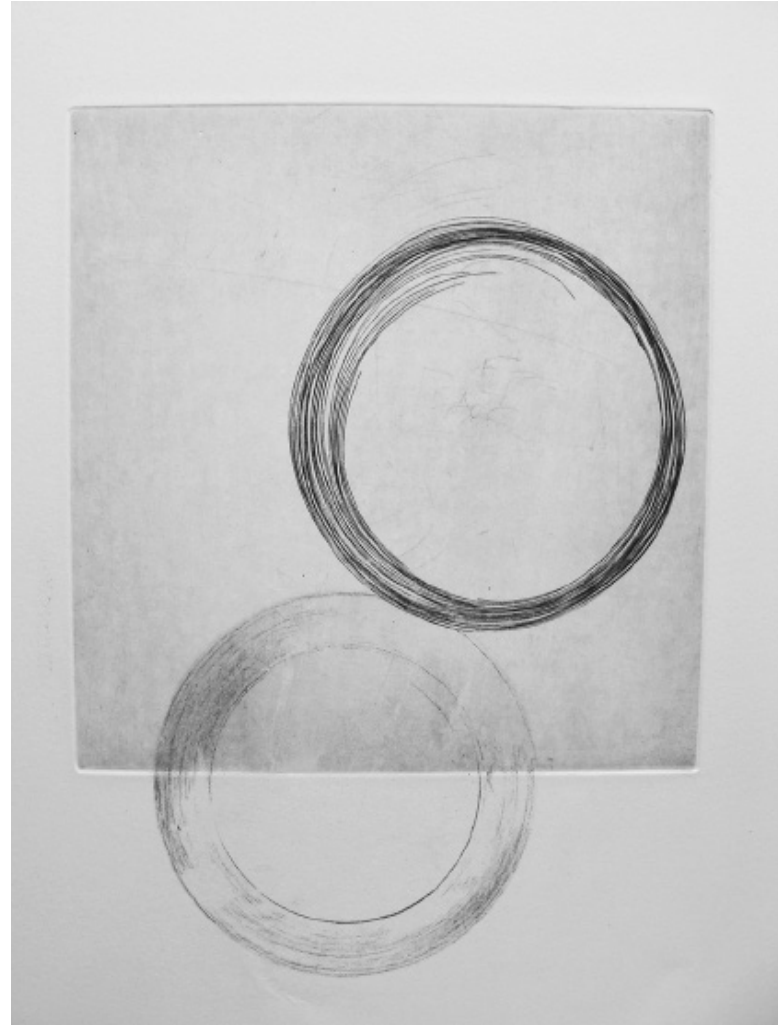
Danse, 2020
Gravure au burin
78 x 53,5 cm
10 tirages



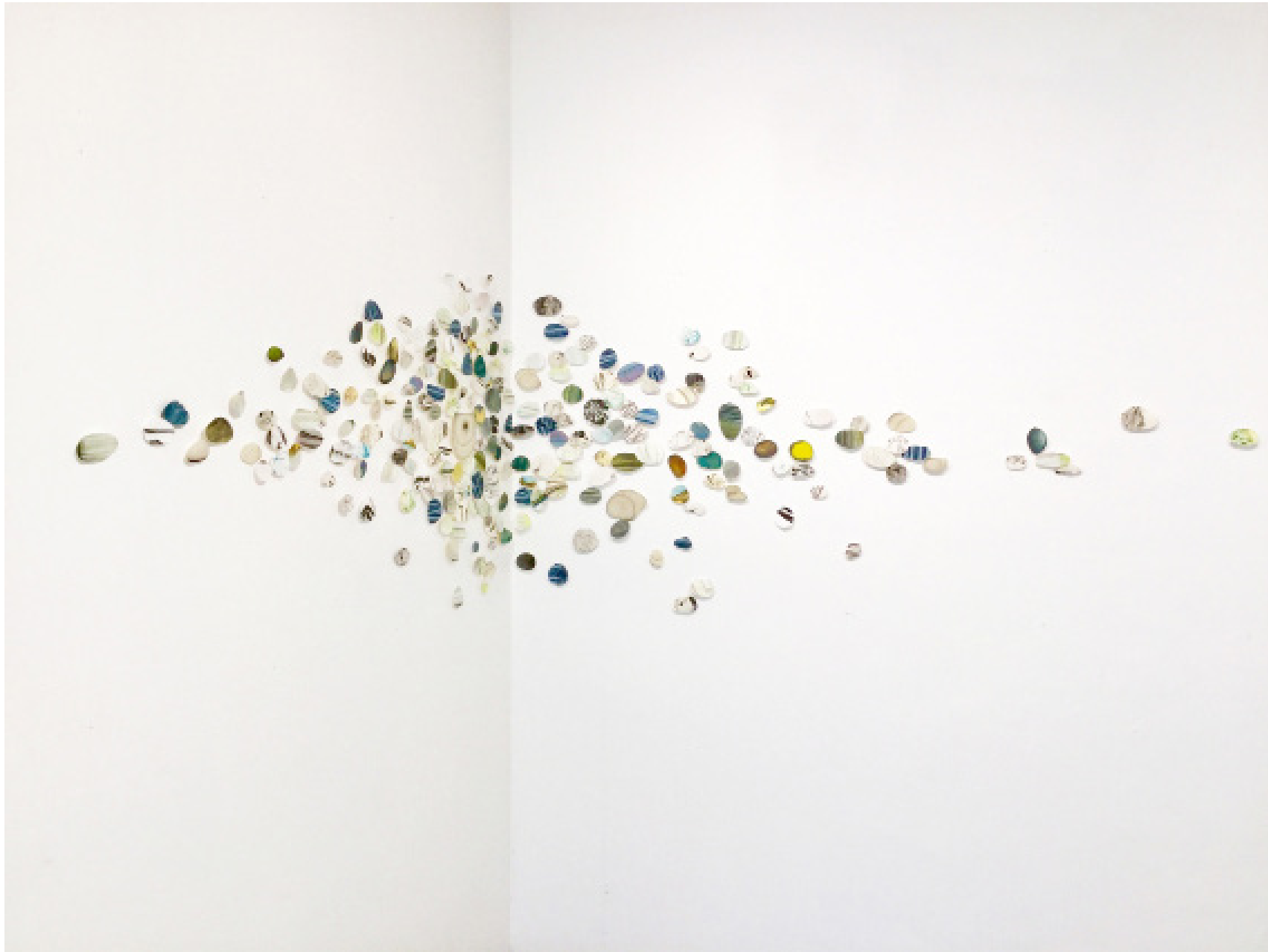
Un jour, j'irai, 2020
Gravure au burin
78 x 53,5 cm
10 tirages



sans titre, 2019
Gravure au burin et empreinte papier chine encollé
53 x 38 cm
tirage unique



sans titre, 2019
Gravure au burin et empreinte papier chine encollé
53 x 38 cm
tirage unique



Les Cailloux, 2018
Installation
techniques mixtes
gravure, peinture,
mine de plomb, etc...
Exposition *Entre les lignes*
CSC Etouvie, Amiens



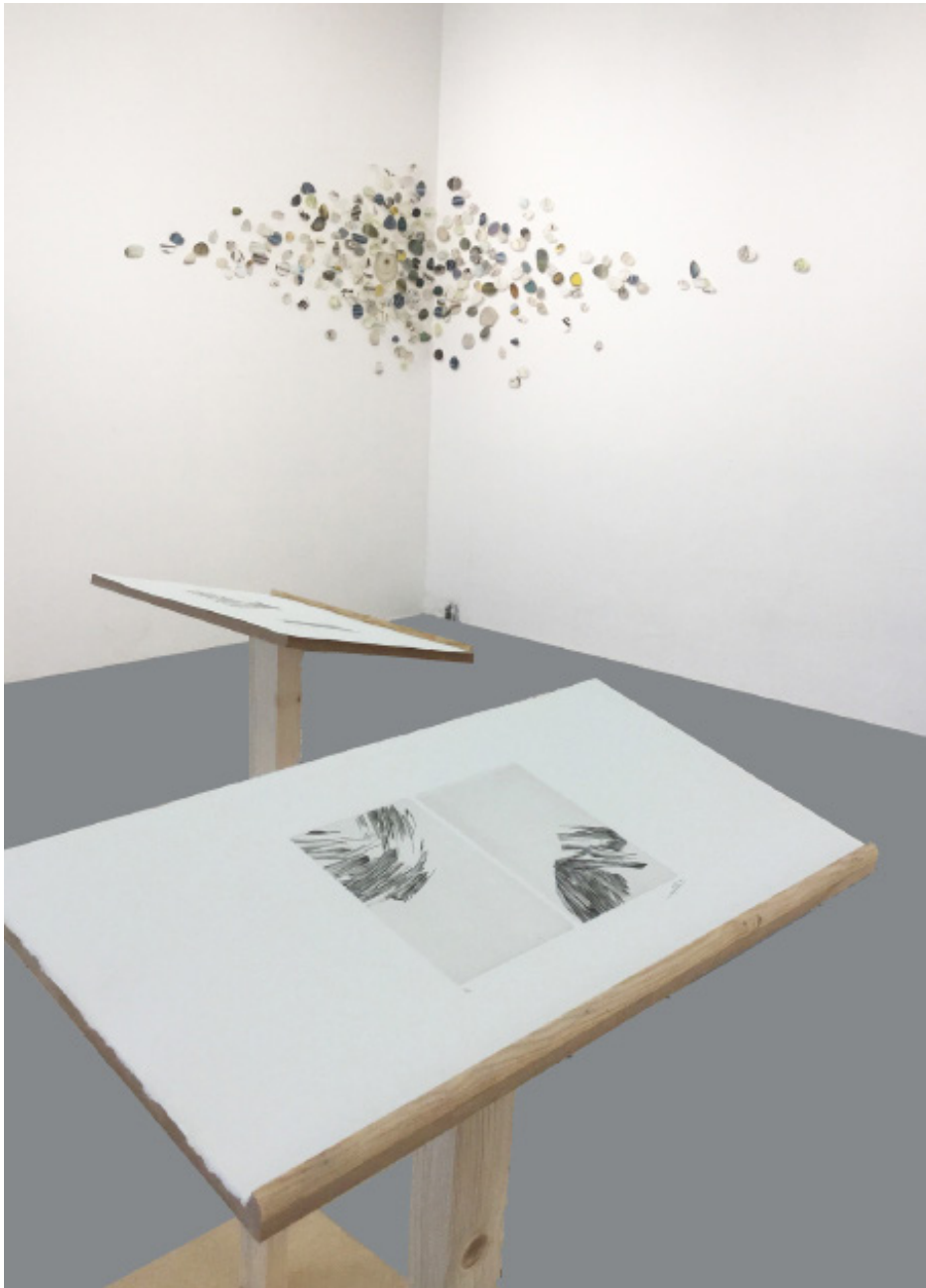
Détail *Les Cailloux*



Sans titre, 2019
Mine de plomb et aquarelle
150 x 150 cm



Détail



Vues de l'exposition *Entre les lignes*, 2018
CSC Etouvie, Amiens

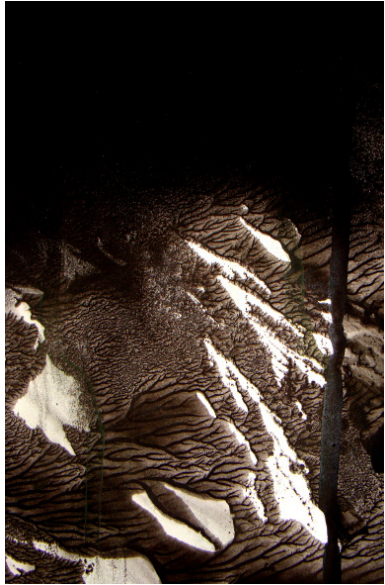


Série *Sans titre*, 2016
Estampe numérique sur papier d'art
280 x 80 cm chaque

Détails

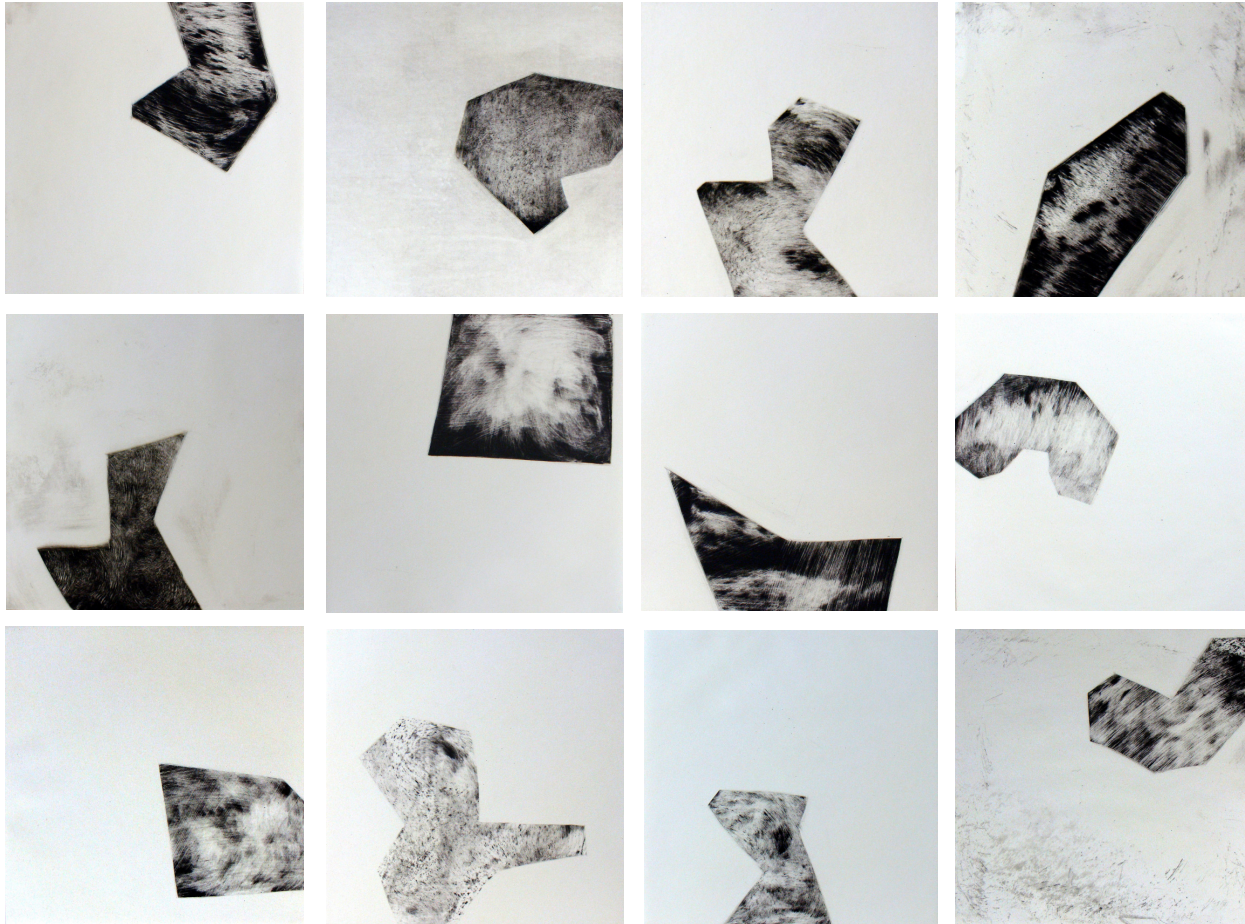


Série *Sans titre*, 2015
Techniques mixtes
gouache, pastel sec, aquarelle, encre
180 x 80 cm chaque

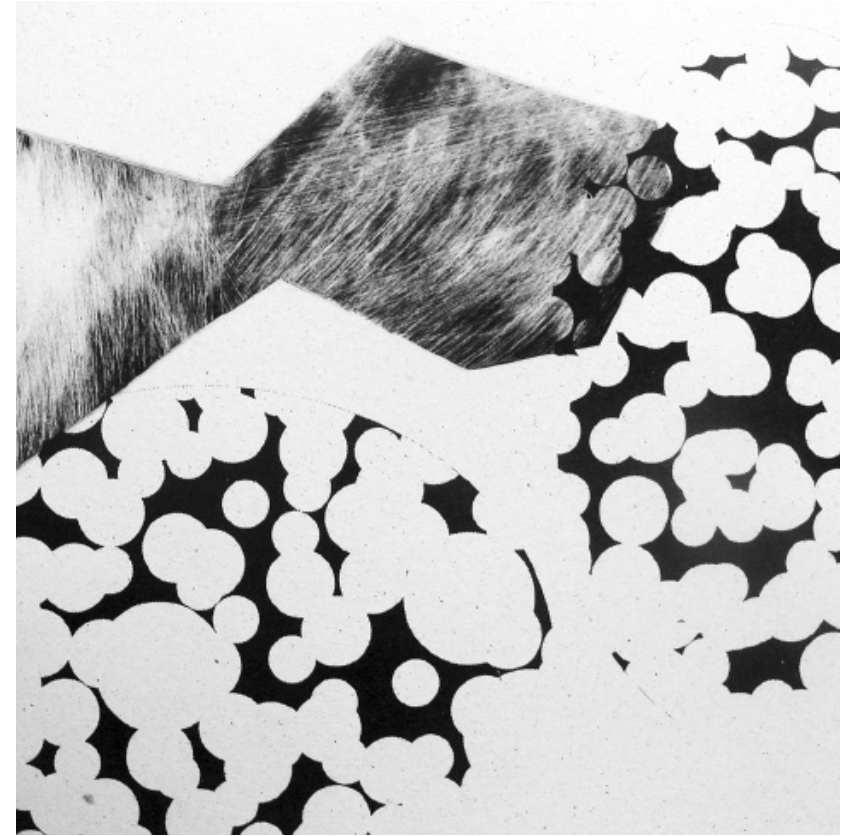


Détails

Vues de l'exposition *Paysages cassés*, 2016
Maison de la Culture d'Amiens



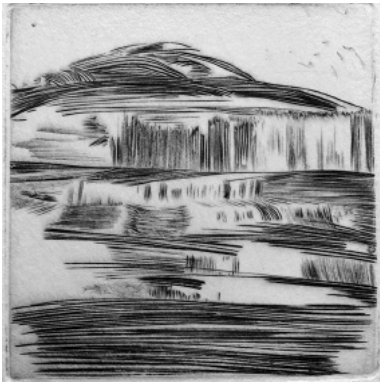
Sans titre, 2015
Série de 12 monotypes
encre de gravure
19,5 x 19,5 cm chaque



Chine géométrie, 2015
monotype
impression numérique
sur papier chine encollé



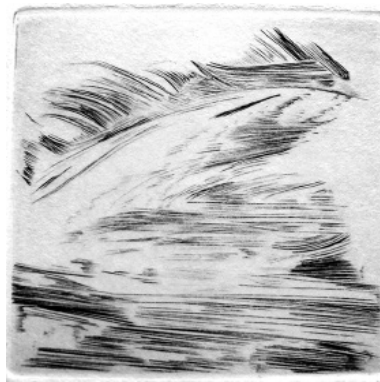
Sans titre, 2015
Série de 5 monotypes
Encre de chine et encre de gravure
38 x 20,5 cm chaque



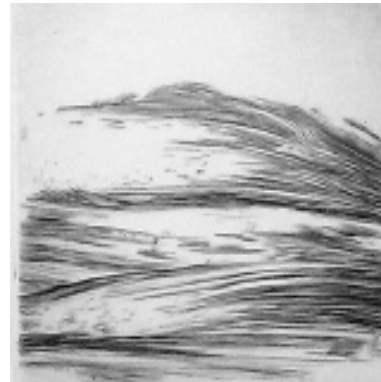
Sans titre, 2014
Gravure au burin
27 x 19 cm
estampe 5 x 5 cm
20 tirages



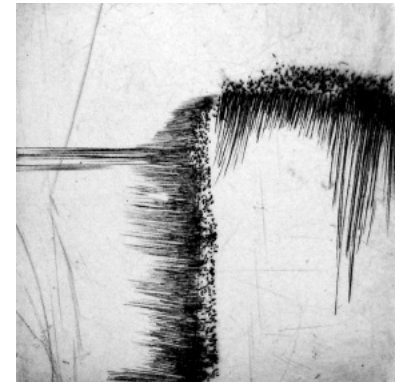
Sans titre, 2014
Gravure au burin
27 x 19 cm
estampe 5 x 5 cm
20 tirages



Sans titre, 2014
Gravure au burin
27 x 19 cm
estampe 5 x 5 cm
20 tirages



Sans titre, 2014
Gravure au burin
27 x 19 cm
estampe 5 x 5 cm
20 tirages



Falaise, 2009
Gravure au burin
19,5 x 13,5 cm
estampe 5 x 5 cm
12 tirages



D'un geste , 2014
Gravure au burin
23 x 39,5 cm
estampe 10 x 25 cm
30 tirages



les Oyats, 2013
Gravure au burin
38 x 38 cm
estampe 15 x 15 cm
20 tirages



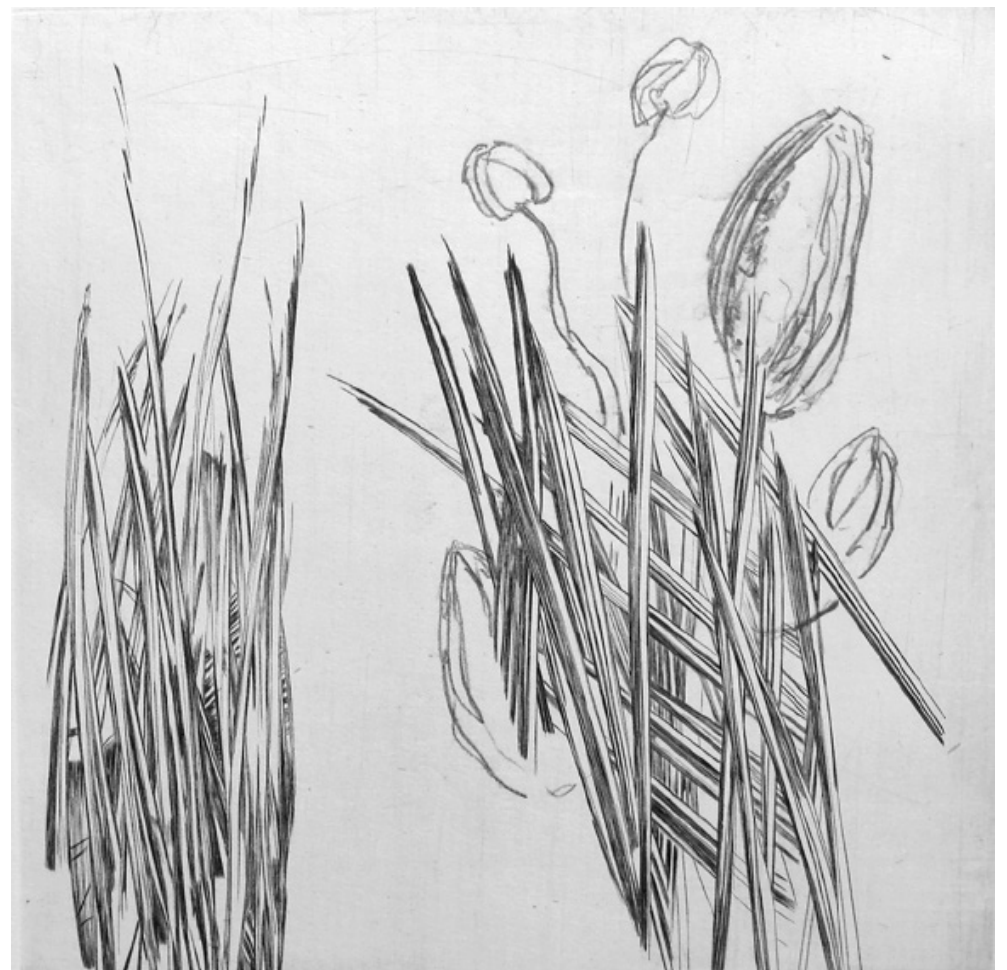
le Printemps s'allonge, 2013
Gravure au burin
38 x 38 cm
estampe 15 x 15 cm
20 tirages



Dans le matin humide, 2013
Gravure au burin
38 x 38 cm
estampe 15 x 15 cm
20 tirages



Au bout du jardin , 2013
Prix Rigal de la Gravure Originale
Gravure au burin
estampe 30 x 30 cm
66 x 50 cm
50 tirages



Germination 1, 2009
Gravure au burin
et dessin mine de plomb sur chine encollé
30 x 30 cm
format papier : 53,5 x 39,5 cm
tirage unique

Des paysages ?

L'atelier de Carole Beugnet expose de multiples fragments de paysage gravés. Des bouts de papier, ses découpes, des rognures suspendues tissant un volume, quelques confettis collés au mur se découvrent dans les interstices d'une série dont les cercles parfaits, infimes, disposés en pointillé font contrepoint à l'exploration de la ligne noire du burin. Ligne(s) d'horizon(s) et constellation ? Des lignes incisives s'accordent et s'affrontent aux vapeurs de l'encre colorée ou obscure, aux lisières frangées, aux coulures faussement hasardeuses, aux giclées, aux nuées qui surgissent de la pratique singulière de Carole Beugnet. Graveur, la tension de son geste se mue en relâche. La concentration nécessaire à la pratique du burin offre la ligne tendue d'un horizon franc, sert le partage entre ciel et terre ou entre un proche et un lointain. *Au Bout du jardin*, réalisé au burin en 2013 souligne par son titre cet écart tout en jouant des distances car le là-bas est ici, le végétal est à portée de main esquissé dans l'impétuosité que ne permettrait apparemment pas le trait rude et pondéré du burin. De même, *D'ici, là*, réalisé en 2014, ouvre une perspective vers le lointain de formes montagneuses, *Chine Géométrie*, 2015, compose une intrication entre la griffe du monotype et le dessin numérique sur papier de Chine encollé. L'artiste relie la tache à la ligne, l'herbe à l'humide des dunes ou des vagues dans les *Oyats*, 2013, la fluidité à l'épaisseur d'une stase. La ligne en effet s'étiole parfois dans les viscosités de l'encre. Carole Beugnet explore la technique, le médium, ses outils et ouvre ainsi les frontières de la gravure, si tant est qu'elle ait des limites. L'atelier dévoile son processus que l'on peut recouvrer dans les tirages à condition d'observation. Des paperolles, petits tirages roulés formant un triptyque, grands formats en rouleau s'érigeant en volume ou accrochés, déroulés, tapissant une marge du sol où apparaissent et viennent poindre les détails non-figuratifs, mais pas informes, des strates de ses paysages. Carole Beugnet parle « d'idée du paysage ». Cette idée du paysage elle la cherche dans ses manipulations de la gravure et du dessin qu'elle ne traite jamais comme croquis préparatoire. Des paperolles rappelant les papiers collés des manuscrits de Marcel Proust, ajouts et amendements pour recouvrer la sensation perdue toutefois intemporelle dans la réminiscence. Ainsi les frises, les rouleaux, les pliages géométriques, les reliures, les assemblages, les caches et réserves sur les matrices, les essuyages sont des retours et détours pour préciser le détail de paysage, pour régénérer et poursuivre son projet faulilé d'un métissage de pratiques. Un tas de tirages sur des papiers différents posé sur une table forme un cube strié où le fragile interrompt la masse du volume. Carole Beugnet le donne à voir par la photographie, *Sans Titre*, 2018, tirage sur papier d'art, 50 x 50 cm. Une pile de papiers où le spectateur découvre en ses facettes des horizons et des couches géologiques, retrouve le cheminement de la pensée de l'artiste mis en acte, oscillant entre légèreté et gravité. Un tas de tirages sur des papiers différents posé sur une table forme un cube strié où le fragile interrompt la masse du volume. Carole Beugnet le donne à voir par la photographie, *Sans Titre*, 2018, tirage sur papier d'art, 50 x 50 cm. Une pile de papiers où le spectateur découvre en ses facettes des horizons et des couches géologiques, retrouve le cheminement de la pensée de l'artiste mis en acte, oscillant entre légèreté et gravité. Carole Beugnet préfère la sensible effiloche à la froideur d'une découpe au cutter. Le duveteux des franges accueille

les imprégnations colorées d'une encre de gravure et le cube devient feuilleté, chaque feuille délicatement arquée par l'humidité nécessaire au tirage. Le paysage comme territoire permet à Carole Beugnet de traiter de son épure et de sa diversité, d'en combiner, assembler, des fragments. Elle procède dit-elle par « récolement », terme soulignant le répertoire d'un inventaire, l'artiste le détourne en un archivage, en une banque d'images où le document pérenne est une capture d'un instant d'émotion lié au paysage. Carole Beugnet sait bien que cet événement échappe, que le génie du lieu est versatile. Elle glane « ce qui la séduit », le sentiment du paysage. Elle est aussi charmée par une ligne paysagère marquée entre le béton d'un sol et le mur de briques blanches. Partout elle (re)trouve son sujet, nul besoin d'aller sur le motif. C'est l'intuition, comme une connaissance directe et immédiate d'une réalité présente à l'esprit, qui construit cet archivage fortement lié au pressentiment du savoir-faire de l'artiste. Elle récolte des images pour ce qu'elle peut en tirer et jamais reproduire. Ainsi, son « récolement » est « un archivage intérieur ». Elle ne le regarde pas d'ailleurs, les images ne sont pas des modèles ; mais c'est là, dans un fichier de son ordinateur. Et, dans l'atelier, c'est l'étape d'après qui est visible. Comme l'ubac solaire du premier jet de la vision impulsant la création mène à l'adret, son versant obscur. Les noirs de Carole Beugnet sont issus d'un lent processus passant de la contemplation à la maîtrise des gestes du graveur. Des manoeuvres multiples oscillant chez elle entre rigueur, tension de la ligne du burin et sa trajectoire, et liberté de la nappe brumeuse. Il y a une alliance de la concentration et de la distraction rappelant l'esthétique des paysages de Shitao et la nécessité de l'artiste à devenir bambou pour le peindre. Lorsque Carole Beugnet décrit ses grands formats exposés à la Maison de la Culture d'Amiens pour l'exposition *Paysages Cassés* en 2016 elle parle aussi de cette fusion, de ce rapport intime avec le paysage, de cette recherche de « l'essence ». En vis-à-vis elle avait accroché quatre dessins, *Sans Titre*, 2016, 170 x 70 cm, et un grand triptyque, 280 x 100 cm, chaque estampe. Dessins issus d'une série de monotypes, *Sans Titre*, 2015, 30 x 10 cm, où la forme n'est pas déposée au pinceau mais surgissant des taches d'encre et de gouache tirées et étendues entre deux plaques frottées l'une contre l'autre. Par ce procédé, elle recherche la vivacité du détail de paysage et c'est ce micro-événement qu'elle agrandit, devenant ainsi le lieu de bifurcations dans sa pratique : format et échelle dépassant le plateau de la presse, entrecroisements d'encre de Chine, de pastel noir, de coulures d'aquarelle, de poudre de fusain, ascension du regard par les lézardes des blancs qu'elle préserve comme un souffle, comme un vide entre les brillances et les veloutés des noirs. On le retrouve dans *Entre-Deux*, 2017, 78 x 53,5 cm, où le centre « forme » le vide. Bifurcation encore par la liberté gestuelle, à ce moment-là elle avait besoin d'amplitude, ôtant les remords, les retours inépuisables de la pointe sur la plaque de cuivre soumise à la reproductibilité, et enfin, orientation nouvelle de son travail vers le numérique avec le triptyque. Sur la table de travail, dans l'atelier, se trouvait aussi déployé un grand paysage panoramique en cours de réalisation. La vision frontale laisse place à la vue d'en haut, au détail-monde car se succèdent dans cette focale du cartographique ses explorations numérisées puis retouchées par le travail de l'estampe numérique. Le geste de l'artiste est évacué mais s'ajoute le crayon de couleur, l'aplat aussi se défend du trait gravé, et pourtant... Une frise que l'on roule ou que l'on déroule dans le temps, comme le cylindre de la presse opère son trajet et grave une trace de paysage sur le papier.

Carole Beugniet

8A rue Colbrant, apt 41, 59000 Lille

tel: 06.71.56.80.15

carole.beugniet@gmail.com

Artiste associée, Malterie, atelier 19.

<http://www.lamalterie.com/residents/carole-beugniet>

Née en 1973 dans l'Oise, vit et travaille à Lille.

Professeur d'enseignement artistique au Centre d'Arts plastiques et visuels, Lille.

Expositions Collectives (sélection)

- 2022 - *Motifs*, Atelier2, Ferme St Sauveur, Villeneuve d'Ascq, 28 sept-08 déc.
- 2021 - *A PART*, Carmel d'Abbeville, Maison du Patrimoine, Abbeville, 13 juill-19 sept.
- 2018 - *Palustris*, Notre Dame de Lourdes, Marquette lez Lille, 16 sept-14 oct.
- 2017 - *20 Graveurs – 40 Gravures*, musée Amadeo de Souza Cardoso à Amarante et musée Santos Rocha de Figueira da Foz, Portugal, 05 nov-16 janv.
- 2016 - *Paysages cassés*, Maison de la Culture, Amiens, 01 juin-06 nov.
 - *20 Graveurs – 40 Gravures*, Médiathèque de Fontenay-aux-Roses, 03-28 mai.
- 2015 - *Nouvelles Feuilles*, Parcours d'oeuvres contemporaines, Wambrechies, 17 oct-25 oct.
 - *Graveurs d'ici, Graveurs d'ailleurs*, Espace d'Art Contemporain, Abbaye de Trizay, 05 juin-05 juil.
- 2013 - *Traversée oblique*, La Malterie, Lille, 20 oct-08 janv 2013.
- 2011 - *Paris par Edmond et J.J.J. Rigal et les lauréats du prix Rigal*, Pavillon Davioud, Jardin du Luxembourg, Paris, 17-29 août.
- 2008 - *Rêveries Aqua-végétales*, Château de Robersart, Wambrechies, 14-22 mars.
 - *D'une rive à l'autre*, exposition itinérante, le SIAV, agglomération de Valenciennes.
 - *Bookmarks*, Watermael-Boistfort, Belgique, 12-20 avril.
- 2007 - *En liberté suspendue*, L'Ermitage, Rueil-Malmaison, 08 mars-05 avril.
- 2006 - *Jeunes Talents*, galerie Picasso, Denain, 18 nov-03 déc.
- 2004 - *La reliure, un Patrimoine artistique*, exposition de reliures et de papiers, Palais des Beaux-Arts, Lille, 17 sept-31 oct.
 - *Jouer, créer, construire*, Atelier 2, Ferme St Sauveur, Villeneuve d'Ascq, 02 sept-19 oct.
- 2001 - *L'œuvre démultipliée, carte blanche à des éditeurs et à des artistes*, Musée d'art moderne de Lille Métropole, Villeneuve d'Ascq, du 07 mars au 25 mars.
- 1997 - *L'Hospice Comtesse revisité*, Musée de l'Hospice Comtesse, Lille, 31 janv-03 mars.

Expositions personnelles

- 2018 - *Entre les Lignes*, CSC d'Etouvie, Avenue du Picardie, Amiens, du 17 mai au 21 juin.
- 2004 - *Le Jardin*, Propriété du Moulin Fidel, Plessis-Robinson.

Biennales, Triennales et Salons (sélection)

- 2022 - *Journées de l'Estampe Contemporaine*, Place st Sulpice, Paris, 13-14 juin.
- 2021 - *Journées de l'Estampe Contemporaine*, Place st Sulpice, Paris, 27-28 sept.
- 2018 - Présélection pour la *Triennale de gravure, Tokyo International Mini-Print Triennial*, Tama Art University.
- 2016 - *Journée de l'Estampe Contemporaine*, Place st Sulpice, Paris, 13 juin.
 - *Biennale de Gravure du Four Pontet*, Espace Culturel du Four Pontet, Magné, du 23 mai au 1er juin.
 - *Biennale Internationale de la gravure de Sarcelles*, Ecole d'Art Janine-Haddad, Sarcelles, du 21 nov au 06 déc.
- 2014 - *Journée de l'Estampe Contemporaine*, Place st Sulpice, Paris, 16 juin.
- 2013 - *Biennale Internationale de la gravure de Sarcelles*, Village de la Gravure, Sarcelles, 23 nov-08 déc.
 - *Biennale de Gravure*, Musée de Saint-Maur, Saint Maur des Fossés, 07 oct-26 nov.
- 2011 - *La nuit de l'Estampe*, Galerie Intérieur, Lille, 14 mai.
- 2009 - *Biennale de l'estampe en Marais Poitevin*, Espace Culturel du Four Pontet, Magné, 29 mai-9 juin.
- 2008 - *24ème Salon de l'estampe contemporaine*, Espace Renoir, Rueil-Malmaison, 13 mars-17 avril.
- 2006 - *1ère Biennale d'art contemporain*, Médiathèque de Denain, 17 juin-16 juil.
- 2005 - *Biennale Internationale de la gravure de Sarcelles*, Espace Champ de Foire, Sarcelles, 23 nov-11 déc.
- 2003 - *Salon du livre de Mariemont*, Musée royal de Mariemont, Belgique.

Catalogues, publications, éditions

- 2015 - *Biennale de Gravure du Four Pontet*, catalogue, Espace Culturel du Four Pontet, Magné.
- *Nouvelles Feuilles*, catalogue, Wambrechies.
- 2013 - *Biennale de Gravure*, catalogue, Saint Maur des Fossés.
- *Biennale Internationale de gravure*, Sarcelles.
- 2011 - *Biennale de l'estampe en Marais Poitevin*, Espace Culturel du Four Pontet, Magné.
- 2009 - *Biennale de l'estampe en Marais Poitevin*, Espace Culturel du Four Pontet, Magné.
- 2008 - *Réveries Aqua-végétales*, catalogue, Château de Robersart, Wambrechies.
- 2007 - *En liberté suspendue*, plaquette d'exposition, L'Ermitage de Rueil-Malmaison.
- 2006 - *Jeunes Talents*, plaquette d'exposition, galerie Picasso, Denain.
- 2005 - *Biennale Internationale de la gravure de Sarcelles*, catalogue, Sarcelles.
- 2004 - *Jouer, créer, construire*, catalogue, Atelier 2, Ferme St Sauveur à Villeneuve d'Ascq.
- *La reliure, un Patrimoine artistique*, édition, Palais des Beaux- Arts, Lille.
- 2003 - *Arts et Métiers du Livre*, édition, Paris.

Prix et Bourses

- 2021 - *Bourse de la Région Hauts de France* [PRAC2.0]
Projets à rayonnement artistiques et culturels.
- 2007 - *Bourse de gravure de l'Institut de France*, Académie des Beaux-arts, Paris.
- 2003 - Lauréate du *Prix Van Zeeland*, Institut de France, Académie des Beaux-arts, Paris.
- 2003 - Lauréate du *Prix Rigal de la Gravure Originale*, Fontenay-aux-Roses.

Diplômes

- 1997 - *DNSEP*, option art, Ecole des Beaux-arts de Valenciennes.
- 1995 - *DNAP*, option art, félicitations du jury, Ecole des Beaux-arts de Valenciennes.